



PIANIFICAZIONE



Piano comunale dei percorsi pedonali

Schede dei risanamenti

Documento N.

2789.20.004

Ind.

B

Ind.	Data	Autore	Controllato
-	Settembre 2022	FFA	GRO
A	21.09.2022	FFA	GRO
B	13.01.2023	FFA	GRO
C			
D			

Continuità itinerario via al Municipio



Codice RS001

Comprensorio Barbengo

Localizzazione via al Municipio int. via dei Balconi

Tipo infrastruttura marciapiedi

Zona 5 - assi strutturanti

Priorità 1

1: prioritario
2: importante
3: raccomandato
4: miglioramento opzionale



Criticità

La continuità pedonale su via al Municipio non è data in corrispondenza dell'intersezione con via dei Balconi. L'itinerario è utilizzato da bambini e famiglie che dal nucleo si dirigono verso il comparto scolastico e le aree di svago. La visibilità è in parte compromessa dall'andamento in curva. Da verificare anche la situazione dopo l'attuazione dell'intervento edilizio in prossimità.

Proposte di intervento

Creazione di un marciapiede passante e punto di attraversamento su via al Municipio (lato nucleo) prima della curva, sfruttando lo spazio presente in corrispondenza dell'accesso ai garage.

Sicurezza via Boscioro



Codice RS002

Comprensorio Viganello

Localizzazione via Boscioro

Tipo infrastruttura misto

Zona 3.1 - città

Priorità 1

1: *prioritario*
2: *importante*
3: *raccomandato*
4: *miglioramento opzionale*



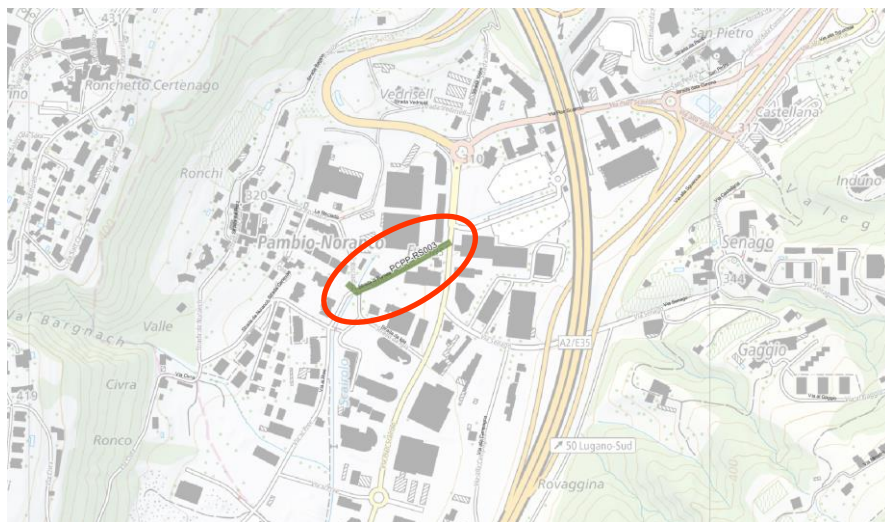
Criticità

La strada in esame presenta tratti di marciapiede non continui e interruzioni legate agli accessi presenti. Per la sua vicinanza alla SM è molto utilizzata da studenti e famiglie. Anche dal punto di vista dell'arredo a verde la dotazione è molto ridotta, nonostante i calibri a disposizione consentirebbero ampi spazi di miglioramento.

Proposte di intervento

Riorganizzazione del campo stradale con una nuova sezione che riservi spazio alle correnti veicolari, alla mobilità pedonale e ad adeguati interventi di arredo. Il progetto dovrebbe interessare unitariamente tutta la via, per risolvere le situazioni frammentarie attuali.

Sicurezza Strada di Furnas



Codice	RS003
Comprensorio	Pambio-Noranco
Localizzazione	Strada di Furnas
Tipo infrastruttura	commistione
Zona	7 - residenziale
Priorità	2

1: *prioritario*
2: *importante*
3: *raccomandato*
4: *miglioramento opzionale*



Criticità

La strada rappresenta il collegamento principale tra il P+R Fornaci (con la relativa stazione bus) e il nucleo di Pambio. Nonostante la regolazione in Zona 30, la convivenza pedoni-veicoli è problematica, disincentivandone l'utilizzo. Anche l'attraversamento in corrispondenza di via Pian Scairolo presenta problematiche di sicurezza.

Proposte di intervento

Interventi di segnaletica orizzontale per demarcazione di una fascia pedonale. Valutazione flussi di attraversamento su via Pian Scairolo per valutare se è possibile intervenire con un attraversamento in due tempi (con o senza demarcazione di strisce pedonali).

Continuità itinerario via Pazzalino / via La Santa



Codice	RS004
Comprensorio	Viganello
Localizzazione	via Pazzalino / via La Santa
Tipo infrastruttura	misto
Zona	5 - assi strutturanti
Priorità	1
	1: <i>prioritario</i> 2: <i>importante</i> 3: <i>raccomandato</i> 4: <i>miglioramento opzionale</i>



Criticità

La parte alta di via Pazzalino presenta problematiche di continuità e sicurezza per i pedoni ampiamente documentate e discusse anche in altri contesti (PMS - PCPP). A riguardo è attivo un iter progettuale per la sistemazione dell'asse stradale.

Proposte di intervento

Attuazione progetto di riqualificazione via Pazzalino / La Santa.

Fruibilità via Vignola



Codice RS005

Comprensorio Centro

Localizzazione via Vignola

Tipo infrastruttura marciapiedi

Zona 3.1 - città

Priorità 2

1: prioritario
2: importante
3: raccomandato
4: miglioramento opzionale



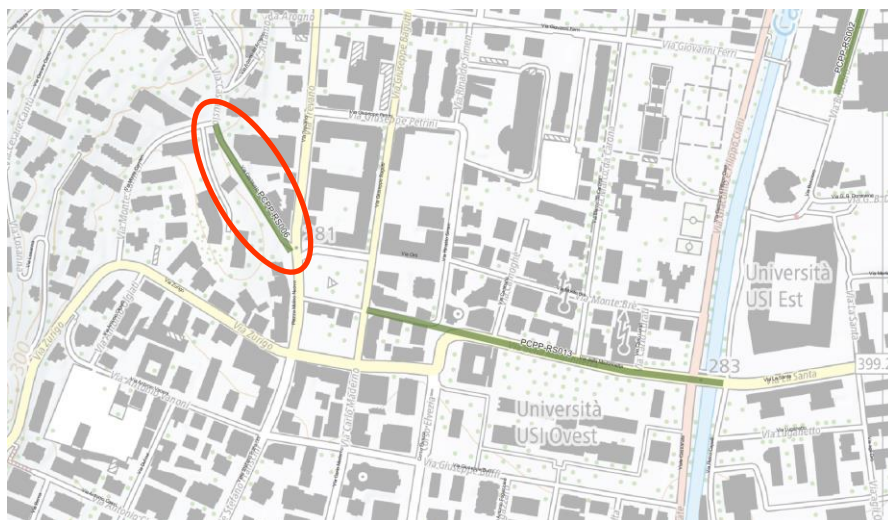
Criticità

Il calibro dei marciapiedi su via Vignola risulta particolarmente sottodimensionato e da un lato in adiacenza di accessi anche carrabili. L'asse si trova all'interno di una Zona 30.

Proposte di intervento

L'intervento di riorganizzazione del sedime stradale potrebbe comportare la soppressione dei posteggi a lato strada, liberando spazio per l'ampliamento dei marciapiedi da ambo i lati. Alternativamente è possibile lasciare gli stalli e ampliare il marciapiede unicamente da un lato (quello meno interessato da accessi che interferiscono), sopprimendo il percorso dall'altro e dotando le estremità della strada di marciapiedi passanti per consentire l'attraversamento sull'infrastruttura ampliata.

Sicurezza via Castausio



Codice RS006

Comprensorio Centro

Localizzazione via Castausio

Tipo infrastruttura marciapiedi

Zona 4.1 - collina

Priorità 1

1: *prioritario*
2: *importante*
3: *raccomandato*
4: *miglioramento opzionale*



Criticità

Il tratto terminale di via Castausio presenta un calibro tra muri estremamente ridotto, con marciapiedi non fruibili nemmeno per il transito di una persona. Il transito delle autovetture avviene a velocità ridotta (Zona 30), ma l'ingombro crea comunque situazioni di pericolo soprattutto in presenza di carrozzine e passeggini.

Proposte di intervento

Creazione porta di ingresso alla Zona 30 con riqualificazione della pavimentazione (cubotti, altro materiale che differenzi dallo spazio stradale a cui l'automobilità è abituato), rialzo del piano strada e soppressione dei marciapiedi. Lo spazio dovrà per forza risultare condiviso tra i fruitori della strada e trattato con precedenza ai pedoni.

Fruibilità via Longhena



Codice	RS007
Comprensorio	Centro
Localizzazione	via Longhena
Tipo infrastruttura	marciapiedi
Zona	4.1 - collina
Priorità	3

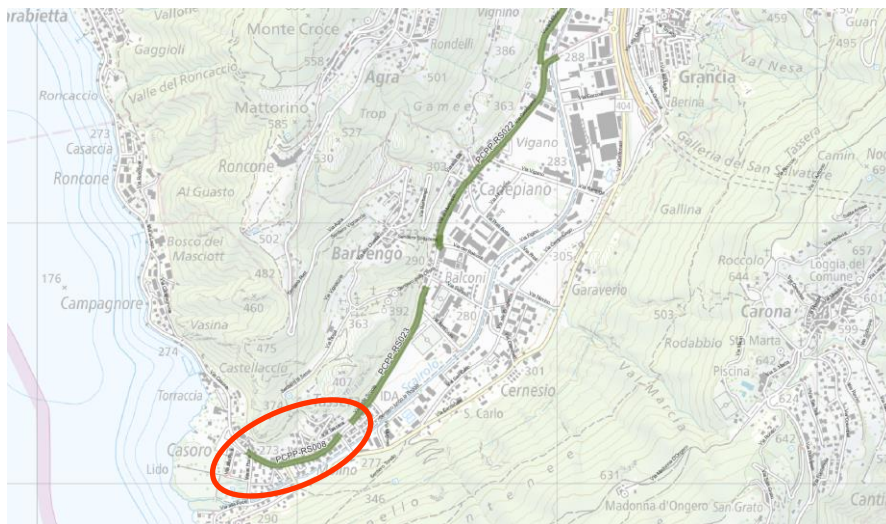
1: prioritario
2: importante
3: raccomandato
4: miglioramento opzionale



Criticità
La strada costituisce il collegamento pedonale con l'ospedale Civico di Lugano. Il marciapiede presente nel tratto più alto ha un calibro ridotto che ne riduce l'attrattività. La strada è a doppio senso e all'interno di una Zona 30.

Proposte di intervento
Valutare la possibilità di regolamentazione della strada a senso unico a scendere, con anello da via Sassa. Questo consentirebbe una maggiore spazio da dedicare a marciapiede, da ampliare dal solo lato esistente.

Sicurezza via Casoro



Codice RS008

Comprensorio Barbengo

Localizzazione via Casoro

Tipo infrastruttura misto

Zona 5 - assi strutturanti

Priorità 3

1: *prioritario*
2: *importante*
3: *raccomandato*
4: *miglioramento opzionale*



Criticità

La continuità tra l'abitato di Barbengo e il lungolago in zona Figino è data solo in parte dalle attuali demarcazioni presenti su via Casoro.

Proposte di intervento

Riqualifica dell'asse stradale con creazione di uno spazio pedonale dal solo lato della strada a lago. Da garantire la possibilità di scambio tra due veicoli in transito, ev. con un marciapiede sormontabile. Più a lungo termine, considerare un progetto di valorizzazione del collegamento fino a Carabietta, con spazi di sosta e recupero del rapporto con il lago.

Attrattività collegamento via Trevano / via Ciani



Codice	RS009
Comprensorio	Centro
Localizzazione	collegamento via Trevano / via Ciani
Tipo infrastruttura	percorso pedonale
Zona	8 - aree di svago
Priorità	2
	1: prioritario 2: importante 3: raccomandato 4: miglioramento opzionale



Criticità

Il collegamento a nord del cimitero rappresenta un'importante connessione est-ovest tra due assi fondamentali come via Trevano e via Ciani. La sua prossimità con ambiti di interesse pubblico (centro sportivo, scuole, cimitero, cinema) ne sottolinea la valenza. Attualmente risulta privo di arredo e poco riconoscibile all'interno della maglia pedonale cittadina.

Proposte di intervento

Riqualifica dell'itinerario con ampliamento e potenziamento dell'arredo urbano e a verde. Interventi di segnaletica ai due estremi per evidenziare le possibilità di connessione est-ovest.

Attrattività viale Cassone



Codice	RS010
Comprensorio	Pregassona
Localizzazione	viale Cassone
Tipo infrastruttura	marciapiedi
Zona	5 - assi strutturanti
Priorità	1

1: *prioritario*
2: *importante*
3: *raccomandato*
4: *miglioramento opzionale*



Criticità

Viale Cassone presenta un ampio calibro ma con uno sbilanciamento a favore della mobilità veicolare. Per la sua importanza dovrebbe essere maggiormente fruibile da parte dell'utenza debole, con arredo a verde per fornire ombra durante il periodo estivo e spazi di sosta, in ragione della pendenza che ne scoraggia l'utilizzo.

Proposte di intervento

Progetto di riorganizzazione stradale con una nuova sezione tipologica. Individuazione di marciapiedi più ampi su ambo i lati, arredo a verde e spazi per la sosta ad uso delle persone più anziane.

Fruibilità via Ronchetto



Codice RS011

Comprensorio Centro

Localizzazione via Ronchetto

Tipo infrastruttura marciapiedi

Zona 4.1 - collina

Priorità 2

1: *prioritario*
2: *importante*
3: *raccomandato*
4: *miglioramento opzionale*



Criticità

Su via Ronchetto il calibro del marciapiede lato scuole appare adeguato, mentre sottodimensionato dal lato opposto. Si evidenziano alcuni abusi da parte di autovetture in sosta sul marciapiede. I problemi di sicurezza sono principalmente connessi con la velocità sul tratto rettilineo e sugli attraversamenti.

Proposte di intervento

Ridistribuzione dei posteggi sui due lati della strada, così da interrompere il tratto in rettilineo. Messa in evidenza di pochi punti di attraversamento dove i bambini non risultino oscurati dalle auto in sosta.

Fruibilità via Muggina



Codice RS012

Comprensorio Viganello

Localizzazione via Muggina

Tipo infrastruttura marciapiedi

Zona 3.1 - città

Priorità 2

1: *prioritario*
2: *importante*
3: *raccomandato*
4: *miglioramento opzionale*



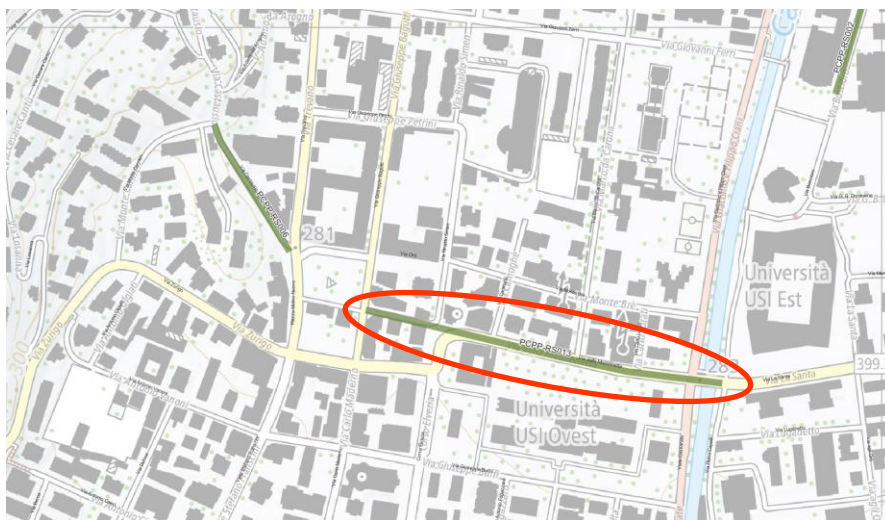
Criticità

Il tratto ovest di via Muggina presenta tratti di marciapiede con larghezze estremamente ridotte. La strada è già regolamentata a senso unico, con parcheggi in linea. Da segnalare inoltre l'uscita in retromarcia da alcuni stalli di parcheggio privati che creano situazioni pericolose per il transito di bambini sul marciapiede.

Proposte di intervento

Le possibilità di ampliamento dei marciapiedi sono estremamente limitate e comporterebbero l'eliminazione dei posteggi a lato strada. Da valutare in relazione a reali alternative di sosta.

Continuità itinerario via della Madonnetta / via Simen



Codice	RS013
Comprensorio	Centro
Localizzazione	via della Madonnetta / via Simen
Tipo infrastruttura	marciapiedi
Zona	5 - assi strutturanti
Priorità	1

1: *prioritario*
2: *importante*
3: *raccomandato*
4: *miglioramento opzionale*



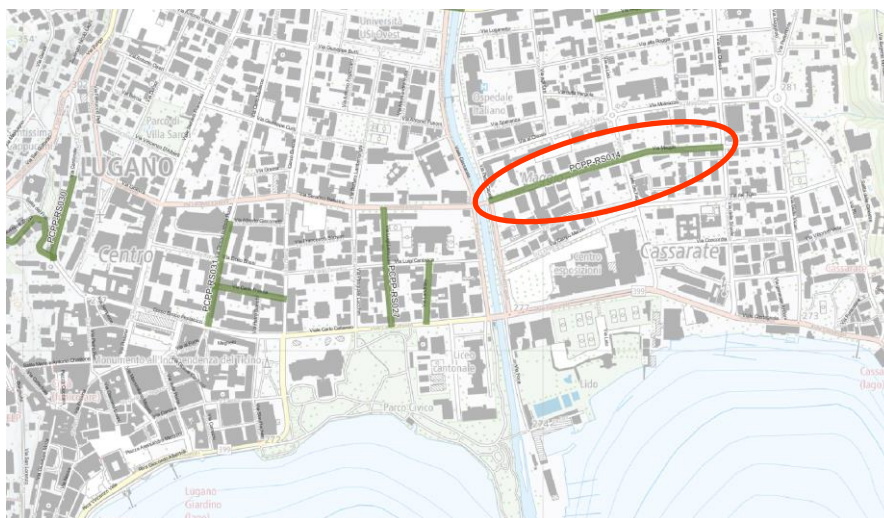
Criticità

Il percorso via Simen / via Madonnetta, che collega piazza Molino Nuovo con il lungofiume rappresenta un importante asse est-ovest per la città. In corrispondenza dell'angolo con corso Elvezia la continuità non è data, sia per dei marciapiedi praticamente assenti che per la presenza di barriere architettoniche legate alle bordure del margine stradale. Anche i parcheggi presenti a lato strada contribuiscono a ridurre lo spazio a disposizione dei pedoni.

Proposte di intervento

Soppressione dei posteggi a lato strada. Ridefinizione dell'incrocio tra corso Elvezia, via Simen e via Madonnetta per la sola parte riservata ai pedoni (continuità marciapiede, ribassamento bordure). Allargamento marciapiede lato dx su via Simen. Rimozione cippi.

Fruibilità via Maggio



Codice RS014

Comprensorio Viganello

Localizzazione via Maggio

Tipo infrastruttura marciapiedi

Zona 3.1 - città

Priorità 1

1: *prioritario*
2: *importante*
3: *raccomandato*
4: *miglioramento opzionale*



Criticità

La via Maggio è un asse molto utilizzato nei percorsi casa-scuola. La necessità di un miglioramento degli spazi dedicati ai pedoni emerge anche dalla documentazione del Piano di mobilità scolastica.

Proposte di intervento

Il calibro stradale consente di riorganizzare gli spazi, con allargamento del marciapiede ed ev. spazi di sosta (per es. con in luogo di alcuni stalli di sosta a lato strada). Il progetto dovrà approfondire inoltre le condizioni di sicurezza in prossimità degli accessi privati che si affacciano.

Fruibilità via Cortivo



Codice	RS015
Comprensorio	Castagnola
Localizzazione	via Cortivo
Tipo infrastruttura	commistione
Zona	8 - aree di svago
Priorità	1

1: prioritario
2: importante
3: raccomandato
4: miglioramento opzionale



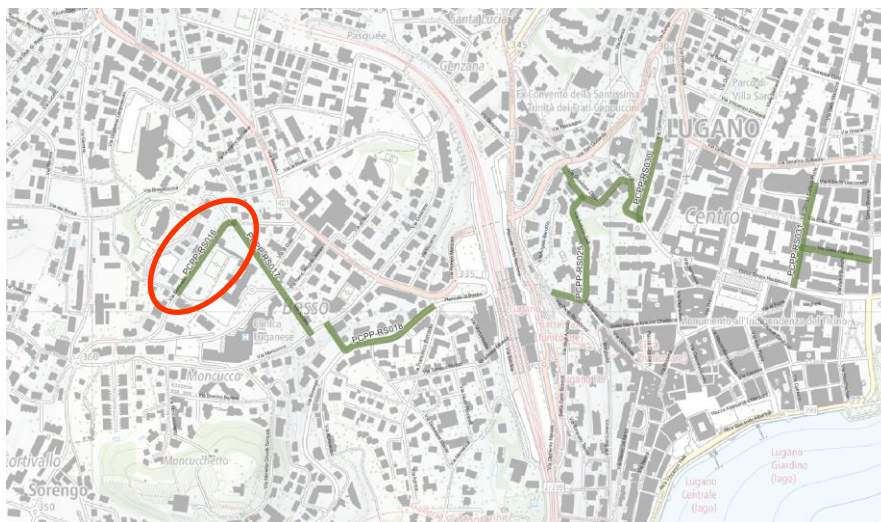
Criticità

La via Cortivo ha enormi potenzialità di sviluppo e promozione, in ragione della sua posizione che ne suggerisce la fruibilità anche per funzioni di svago e passeggio vista lago. Questo si scontra con una larghezza del campo stradale spesso ridotta e con la necessità di posteggio delle auto per residenti e visitatori. Ad oggi risulta poco attrattiva e rende difficoltosi i collegamenti verso Gandria, anche per l'offerta turistica.

Proposte di intervento

L'asse merita un progetto ad hoc molto articolato. La Città si è già mossa in passato in tal senso, anche con la proposta di stanziamento del credito necessario. La presente scheda non può riassumere le modalità di intervento necessarie, che passano forzatamente da un'analisi di dettaglio delle condizioni attuali e delle possibili azioni da intraprendere.

Sicurezza via Cortivallo



Codice	RS016
Comprensorio	Besso
Localizzazione	via Cortivallo
Tipo infrastruttura	commistione
Zona	5 - assi strutturanti
Priorità	1

1: *prioritario*
2: *importante*
3: *raccomandato*
4: *miglioramento opzionale*



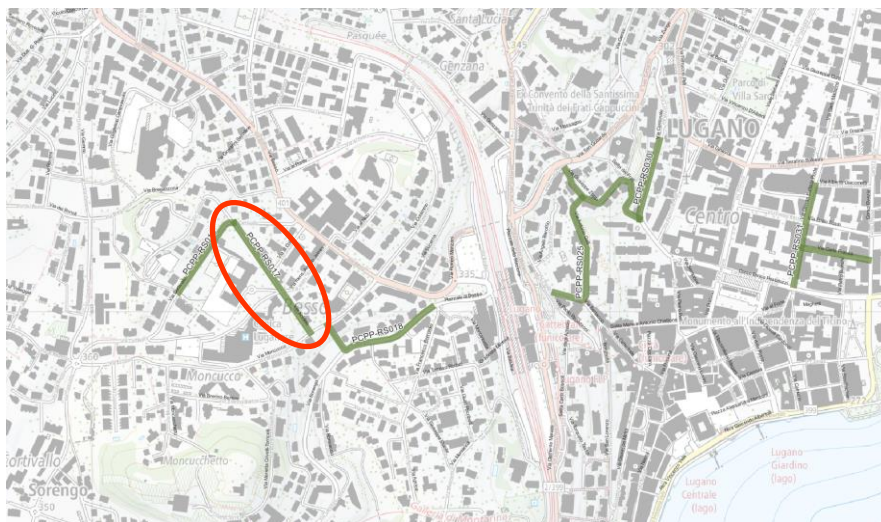
Criticità

La strada presenta il marciapiede da un solo lato della strada e fasce rosse di moderazione della velocità. E' un asse importante a servizio del quartiere e utilizzato anche per i percorsi casa-scuola. I numerosi accessi (anche carrai) costituiscono delle lacune di sicurezza sull'itinerario. Da curare gli aspetti di visibilità.

Proposte di intervento

Allargamento del marciapiede e ridefinizione della sezione stradale, ev. con mocche / bordure sormontabili. L'intervento andrebbe coordinato anche con il comune di Sorengo (su cui termina via Cortivallo), così da creare un itinerario funzionale per le relazioni tra i due abitati.

Sicurezza via Soldino



Codice	RS017
Comprensorio	Besso
Localizzazione	via Soldino
Tipo infrastruttura	misto
Zona	5 - assi strutturanti
Priorità	1

1: *prioritario*
2: *importante*
3: *raccomandato*
4: *miglioramento opzionale*



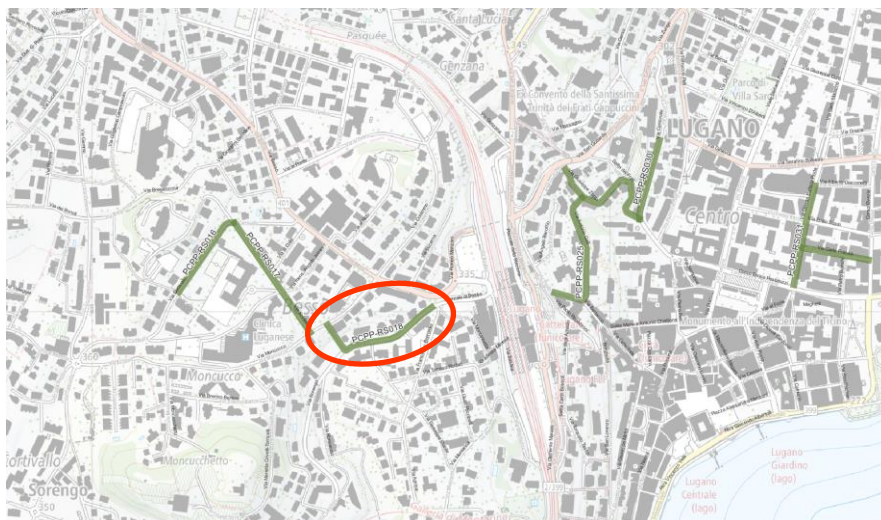
Criticità

Via Soldino costituisce (parte) di un itinerario alternativo alla più trafficata via Besso di collegamento con la stazione e la zona a lago. La presenza della clinica Moncucco comporta spesso situazioni problematiche legate alla sosta delle auto e all'arrivo di furgoni / camion fornitori, con condizioni di pericolo per l'utenza debole. L'itinerario è utilizzato anche dai bambini della vicina scuola (via Moncucco); segnalazioni in tal senso sono riportate anche nella documentazione PMS.

Proposte di intervento

Soppressione dei posteggi a lato strada. Ridefinizione della sezione stradale. Valutazione del carico veicolare presente, per ev. eliminazione dei flussi di attraversamento su viabilità più idonee.

Sicurezza via Sorengo



Codice	RS018
Comprensorio	Besso
Localizzazione	via Sorengo
Tipo infrastruttura	marciapiedi
Zona	5 - assi strutturanti
Priorità	2
	1: <i>prioritario</i> 2: <i>importante</i> 3: <i>raccomandato</i> 4: <i>miglioramento opzionale</i>



Criticità

La sicurezza di transito per i pedoni su via Sorengo è fortemente influenzata dai carichi veicolari presenti, dalle velocità di transito e dalle interruzioni di itinerario pedonale che a volte sono presenti in concomitanza di muri di cinta o posteggi privati. La lunghezza dell'asse e l'andamento pressochè rettilineo influenzano anche la permeabilità trasversale e le condizioni di attraversamento.

Proposte di intervento

Predisposizione di un progetto ad hoc che consideri l'intero asse, dal piazzale di besos al confine con Sorengo. Verifica delle condizioni di sicurezza agli attraversamenti. Ricucitura nei tratti di discontinuità (ev. attraverso espropri per brevi tratti).

Sicurezza via dei Bonoli



Codice	RS019
Comprensorio	Breganzona
Localizzazione	via dei Bonoli
Tipo infrastruttura	commistione
Zona	7 - residenziale
Priorità	1

1: prioritario
2: importante
3: raccomandato
4: miglioramento opzionale



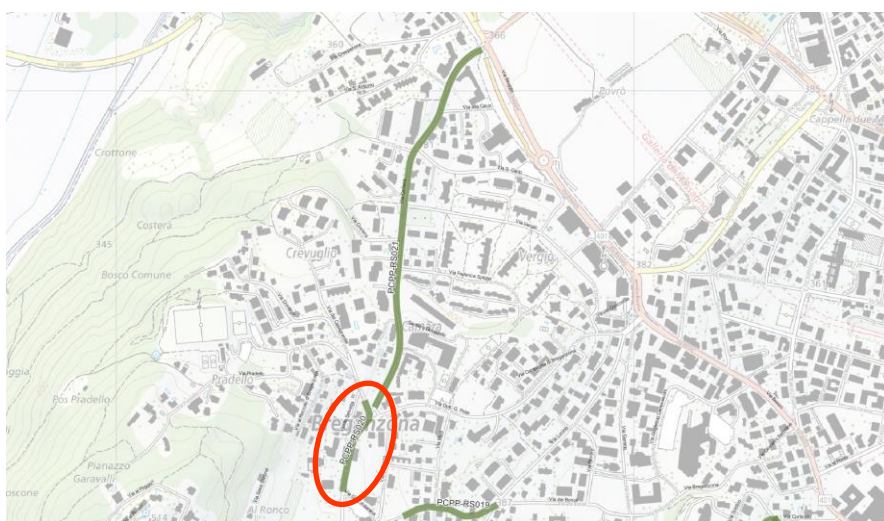
Criticità

Questa via costituisce una valida connessione tra il quartiere di Breganzona ed il centro cittadino. La strada è già stata riqualificata, cercando di trovare un compromesso tra spazio pedonale e necessità di transito delle auto. La presenza di un fitto edificato compromette le possibilità di azione. L'asse dovrebbe comunque essere facilmente identificabile all'interno degli itinerari di rango superiore.

Proposte di intervento

Valutare restrizioni nel transito delle auto strettamente connesse alle abitazioni presenti, così da limitare i flussi veicolari. Interventi di segnaletica per indicazione dell'itinerario verso il centro città.

Fruibilità via Polar



Codice	RS020
Comprensorio	Breganzona
Localizzazione	via Polar
Tipo infrastruttura	marciapiedi
Zona	7 - residenziale
Priorità	2

1: *prioritario*
2: *importante*
3: *raccomandato*
4: *miglioramento opzionale*



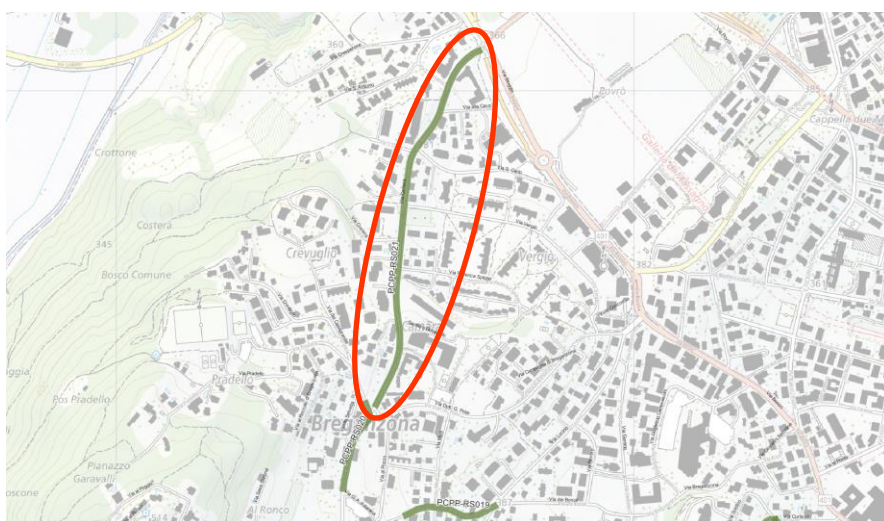
Criticità

Via Polar è il collegamento principale tra il nucleo di Breganzona e la zona del comparto scolastico, dei centri sportivi e di altri servizi ad uso del quartiere. Presenta attualmente marciapiedi sottodimensionati rispetto al ruolo che le spetta. La larghezza del campo stradale consente margini di miglioramento.

Proposte di intervento

La Città ha in corso di progettazione la riqualificazione di questo asse stradale. L'occasione dovrebbe essere quella di ripensare la geometria della sezione esistente, perseguendo il duplice scopo di ampliare gli spazi a disposizione dei pedoni e contemporaneamente moderare le velocità di transito, soprattutto per i flussi di attraversamento, che necessariamente devono continuare ad utilizzare questo itinerario.

Attrattività via Camara



Codice	RS021
Comprensorio	Breganzona
Localizzazione	via Camara
Tipo infrastruttura	marciapiedi
Zona	7 - residenziale
Priorità	3

- 1: *prioritario*
- 2: *importante*
- 3: *raccomandato*
- 4: *miglioramento opzionale*



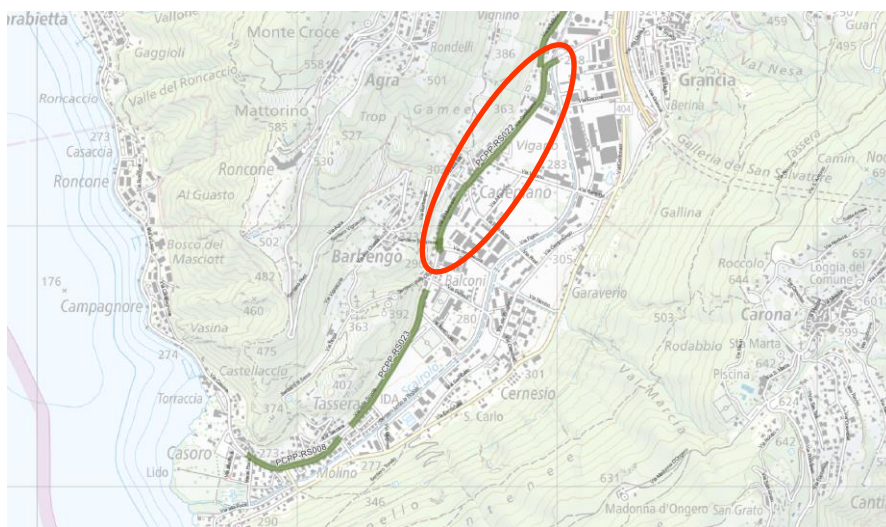
Criticità

Insieme alla parte alta di via Polar, via Camara è l'asse portante per il quartiere di Breganzona e per i collegamenti verso le altre zone della città. E' già stata oggetto di interventi di moderazione (rallentatori, realizzazione di marciapiedi passanti) volti a migliorarne la fruibilità. Secondo le segnalazioni, si registrano ancora condizioni di pericolosità, in parte connesse con l'andamento rettilineo e le velocità. Inoltre gli interventi intrapresi non hanno considerato un potenziamento dell'arredo (a verde e urbano, per es. con panchine) come meriterebbe il rango di questo itinerario.

Proposte di intervento

Creazione di slarghi a lato strada sfruttando le scarpate verdi presenti. Potenziamento dell'arredo a verde lungo l'itinerario. Verifica delle condizioni di transito da parte dei veicoli (rilievi di velocità, sanzionamento delle infrazioni).

Sicurezza via Cadepiano



Codice RS022

Comprensorio Barbengo

Localizzazione via Cadepiano / via al Municipio

Tipo infrastruttura misto

Zona 5 - assi strutturanti

Priorità 2

1: *prioritario*
2: *importante*
3: *raccomandato*
4: *miglioramento opzionale*



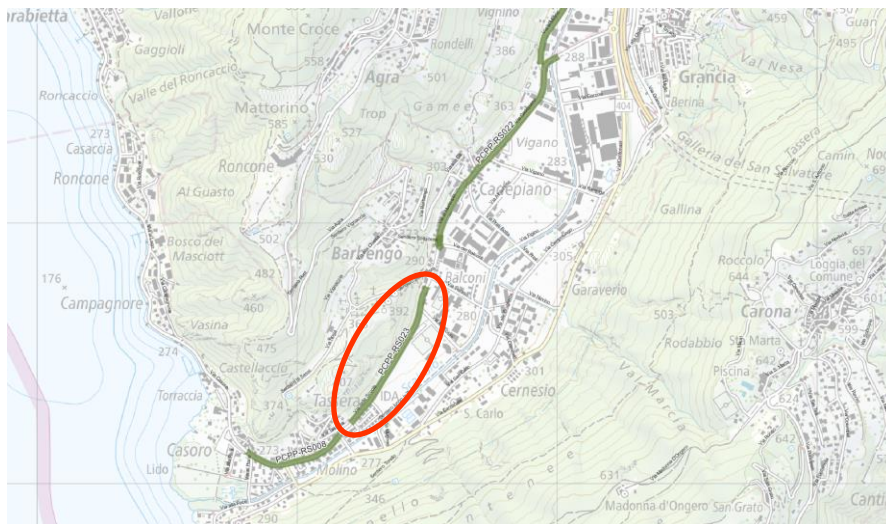
Criticità

Questa strada costituirà il collegamento tra il nuovo parco urbano del Pian Scairolo e l'abitato di Barbengo. Il transito pedonale avviene attualmente senza infrastrutture e in commistione con i flussi veicolari.

Proposte di intervento

Creazione di un marciapiede lungo la strada, fino ai collegamenti in prossimità della roggia Scairolo e ai nuovi assi verdi preconizzati nel CIPPS.

Fruibilità via delle Scuole



Codice	RS023
Comprensorio	Barbengo
Localizzazione	via delle Scuole
Tipo infrastruttura	marciapiedi
Zona	5 - assi strutturanti
Priorità	2
	<i>1: prioritario 2: importante 3: raccomandato 4: miglioramento opzionale</i>



Criticità

La valenza di via delle Scuole a Barbengo è data sia in relazione agli itinerari casa-scuola che per quanto riguarda i collegamenti di svago verso il Parco Figino e il lago. Al momento la larghezza dei marciapiedi è quasi sempre conforme alle esigenze; di contro sono da risolvere puntualmente alcuni attraversamenti (già emersi anche in sede di PMS) e da implementare la dotazione di arredo urbano e verde.

Proposte di intervento

Messa in sicurezza degli attraversamenti in corrispondenza delle strade di innesto secondarie (marciapiedi passanti). Implementazione di arredo a verde (filari / aiuole). Creazione di piccole aree di sosta attrezzate.

Fruibilità via Zoppi / Salita dei Frati



Codice	RS024
Comprensorio	Bertaccio
Localizzazione	via Zoppi / Salita dei Frati
Tipo infrastruttura	commistione
Zona	1 - centro
Priorità	3

1: prioritario
2: importante
3: raccomandato
4: miglioramento opzionale



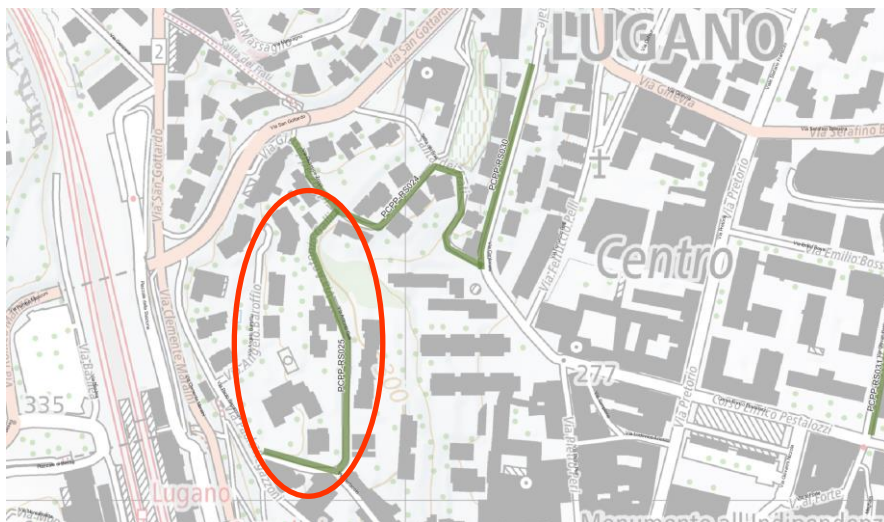
Criticità

La commistione tra auto e pedoni su questi percorsi crea situazioni di pericolo per l'utenza più debole. Sebbene il transito delle auto avviene necessariamente a velocità ridotte, i tratti in pendenza e punti a visibilità ridotta costituiscono una criticità da valutare.

Proposte di intervento

Limitazione al massimo del transito delle auto non afferenti le abitazioni / attività strettamente presenti. Verifica puntuale dei punti a visibilità limitata. Sensibilizzazione dei privati per la manutenzione di siepi a lato strada che potrebbero oscurare.

Sicurezza via Antonio Galli



Codice RS025

Comprensorio Bertaccio

Localizzazione via Antonio Galli

Tipo infrastruttura commistione

Zona 1 - centro

Priorità 2

1: prioritario
2: importante
3: raccomandato
4: miglioramento opzionale



Criticità

La sicurezza di transito per i pedoni è influenzata dall'assenza di infrastrutture dedicate e dalla presenza di numerosi accessi carrabili lungo l'asse. La vicina sede scolastica comporta anche deficit sulla fruibilità dei percorsi casa-scuola.

Proposte di intervento

Limitazione al massimo del transito delle auto. Azioni di sensibilizzazioni sulla presenza di bambini sull'itinerario e sugli itinerari a piedi dei percorsi PMS. Verifica puntuale delle condizioni di visibilità agli accessi.



Fruibilità via Carlo Frasca



Codice RS026

Comprensorio Centro

Localizzazione via Carlo Frasca

Tipo infrastruttura marciapiedi

Zona 1 - centro

Priorità 2

1: prioritario
2: importante
3: raccomandato
4: miglioramento opzionale



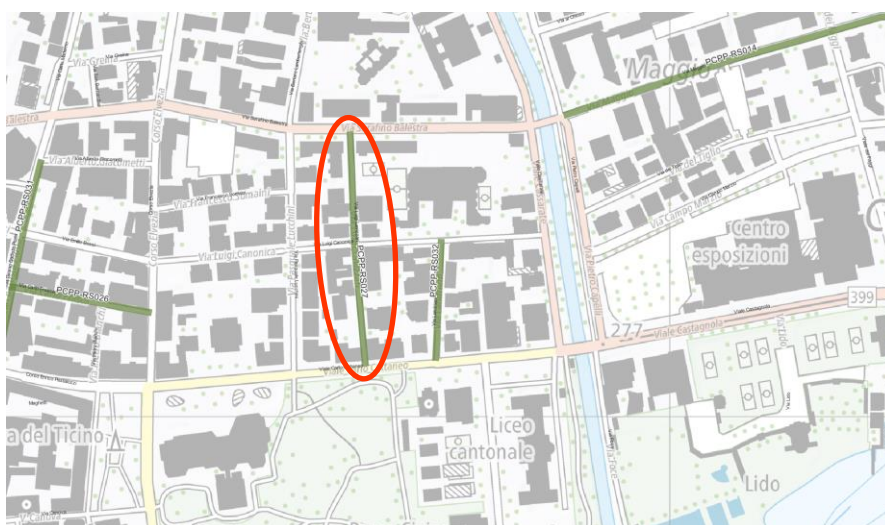
Criticità

La larghezza dei marciapiedi su ambo i lati risulta particolarmente limitata.

Proposte di intervento

Le possibilità di ampliamento dei marciapiedi sono estremamente limitate e comporterebbero l'eliminazione dei posteggi a lato strada. Da valutare in relazione a reali alternative di sosta. In alternativa ampliamento del marciapiede dal lato senza posteggi con bordura sormontabile.

Fruibilità via Lavizzari



Codice RS027

Comprensorio Centro

Localizzazione via Lavizzari

Tipo infrastruttura marciapiedi

Zona 3.1 - città

Priorità 2

1: prioritario
2: importante
3: raccomandato
4: miglioramento opzionale



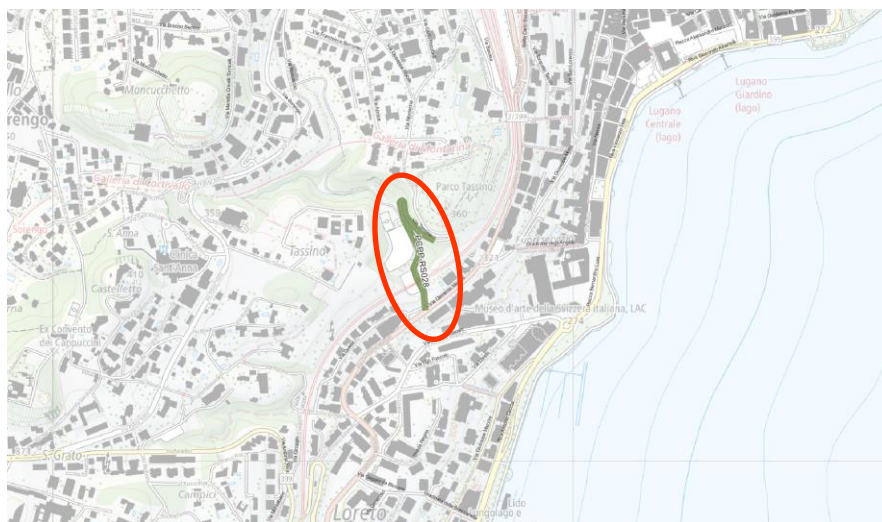
Criticità

La larghezza dei marciapiedi su ambo i lati risulta particolarmente limitata. La presenza dei marciapiedi lato strada crea inoltre condizioni di scarsa visibilità per gli attraversamenti (non demarcati).

Proposte di intervento

Soppressione del marciapiede lato stalli di sosta. Ampliamento del marciapiede dall'altro lato per creazione di un percorso fruibile. Messa in sicurezza di pochi punti di attraversamento lungo la strada (senza demarcazione ma con condizioni di visibilità adeguate).

Fruibilità via Tassino



Codice	RS028
Comprensorio	Besso
Localizzazione	via Tassino
Tipo infrastruttura	commistione
Zona	8 - aree di svago
Priorità	3

- 1: prioritario
- 2: importante
- 3: raccomandato
- 4: miglioramento opzionale



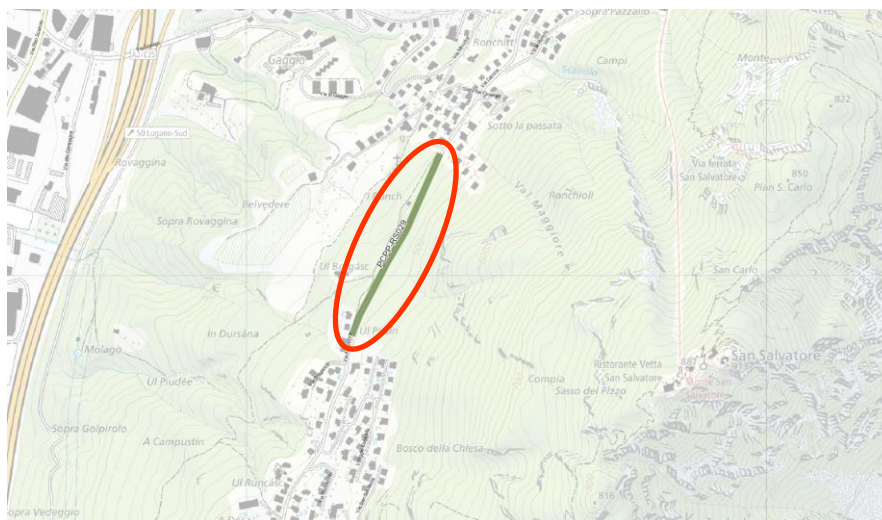
Criticità

Il parco Tassino è uno dei polmoni verdi della città. La sua connessione con i quartieri limitrofi risente però spesso di lacune dal punto di vista dei percorsi. La via Tassino non presenta una separazione tra flussi veicolari e pedonali. Sebbene il parco sia raggiungibile anche attraverso sentieri, un collegamento "su strada" sarebbe auspicabile soprattutto per il periodo invernale, dove pioggia e intemperie rendono meno attrattivi gli itinerari sterrati.

Proposte di intervento

Valutazione possibilità di demarcazione di fasce pedonali a lato strada. Laddove possibile creazione punti di sosta (panchine, cestini) per miglioramento dell'attrattività.

Sicurezza via Arbostora



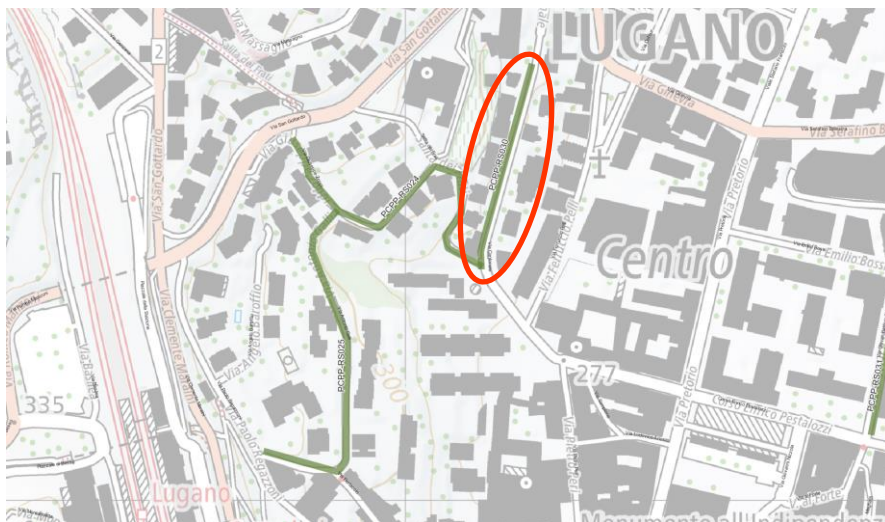
Codice	RS029
Comprensorio	Carabbia
Localizzazione	via Arbostora
Tipo infrastruttura	commistione
Zona	7 - residenziale
Priorità	4 <i>1: prioritario 2: importante 3: raccomandato 4: miglioramento opzionale</i>



Criticità
Carenza di collegamento tra Carabbia e Pazzallo e da lì fino al lungolago e alle zone centrali della città. Assenza di infrastrutture e segnaletica per i pedoni.

Proposte di intervento
Moderazione dell'asse stradale attraverso la demarcazione di fasce rosse ai lati. Creazione di aree di sosta sfruttando slarghi a lato strada.

Fruibilità via Cantonale



Codice RS030

Comprensorio Bertaccio

Localizzazione via Cantonale

Tipo infrastruttura marciapiedi

Zona 4.2 - collina

Priorità 3

1: prioritario
2: importante
3: raccomandato
4: miglioramento opzionale



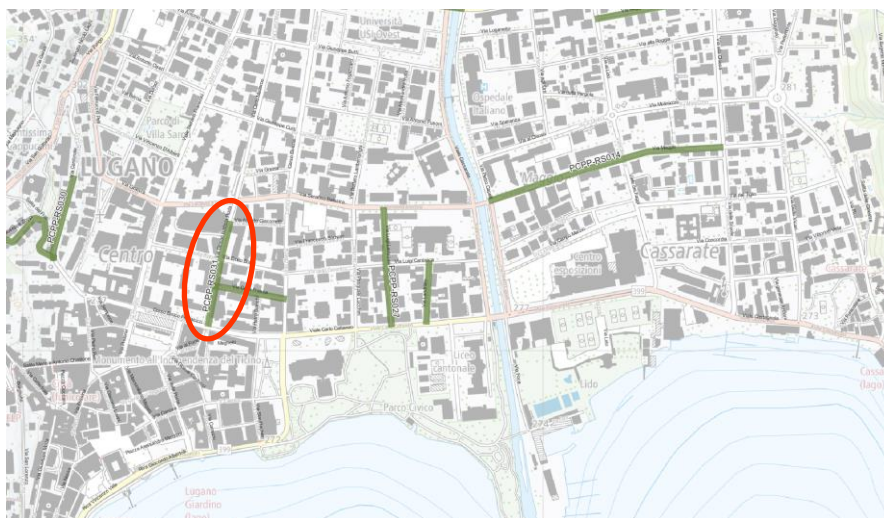
Criticità

La larghezza del marciapiede da un lato della strada risulta sottodimensionata per l'importanza del collegamento. La percezione di sicurezza soggettiva è influenzata dal carico veicolare e dalle velocità di transito di alcuni veicoli.

Proposte di intervento

In caso di riqualifica dell'asse stradale valutare la possibilità di leggero restringimento delle corsie veicolari per incrementare lo spazio dedicato ai pedoni. Interventi puntuali di protezione (es. in prossimità delle curve) per migliorare la sicurezza soggettiva.

Fruibilità via Giovan Battista Pioda



Codice RS031

Comprensorio Centro

Localizzazione via Giovan Battista Pioda

Tipo infrastruttura marciapiedi

Zona 1 - centro

Priorità 3

1: *prioritario*
2: *importante*
3: *raccomandato*
4: *miglioramento opzionale*



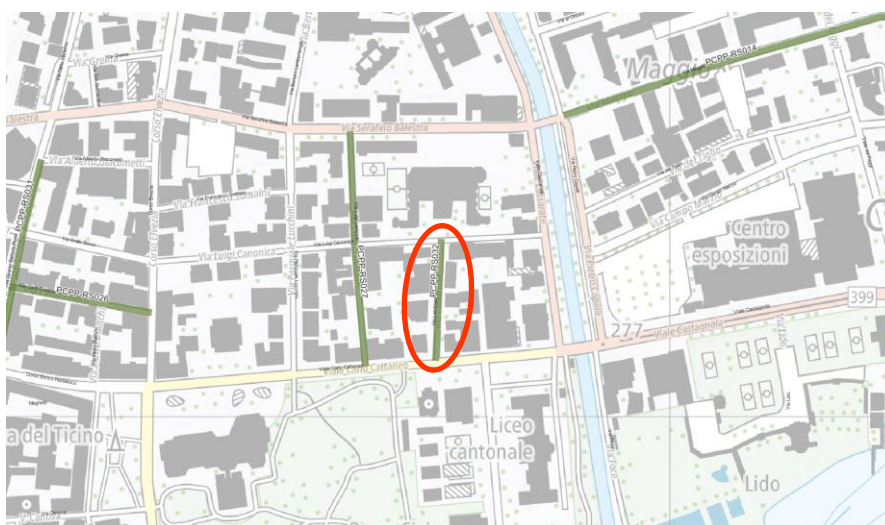
Criticità

Per la posizione centrale e per le attività commerciali / amministrative insediate, l'asse in esame è quotidianamente frequentato da molti passanti. Da un lato lo spazio per i pedoni risulta molto generoso mentre sul lato opposto il marciapiede consente al massimo l'incrocio di due passanti.

Proposte di intervento

Valutare la possibilità di migliorare / incrementare i punti di attraversamento, così da indirizzare gli utenti sul lato più favorevole laddove da una parte ci sono larghezze più ridotte.

Fruibilità via Landriani



Codice RS032

Comprensorio Centro

Localizzazione via Landriani

Tipo infrastruttura marciapiedi

Zona 3.1 - città

Priorità 2

1: prioritario
2: importante
3: raccomandato
4: miglioramento opzionale



Criticità

La larghezza del marciapiede (lato dx) risulta particolarmente ridotta. Da evidenziare anche casi di interferenza con stalli di posteggio a lato strada (privati), che potrebbero creare pericoli soprattutto per i bambini.

Proposte di intervento

Privilegiare l'itinerario pedonale sul marciapiede più ampio e con meno interferenze. Verificare le condizioni di attraversamento così da limitare i flussi pedonali sul marciapiede più problematico.