

Le Musée Schmid, à Brè sopra Lugano, est situé dans la maison où vécut l'artiste argovien Wilhelm Schmid (1892-1971). En 1973, selon les dispositions testamentaires de sa femme Maria, l'habitation est donnée à la Ville de Lugano avec toutes les œuvres et les documents qui y sont contenus (à l'exception de certaines pièces cédées à la Confédération et au Musée de Aarau), afin qu'elle devienne siège d'exposition et centre d'études. À partir de 1983, suite aux travaux de restauration, l'édifice se présente comme un petit musée, qui enrichit l'offre culturelle de Lugano et conserve, outre les œuvres de l'artiste, une riche bibliothèque.

Wilhelm Schmid, architecte, en 1912 s'installe à Berlin, où il travaille avec Behrens, Paul et Renner. Dès les premières années dix il se dédie à la peinture en autodidacte. Sa rencontre avec l'art métaphysique durant ses voyages en Italie, à partir de 1919, confère une impulsion décisive à l'évolution de son œuvre, qui plonge ses racines dans la culture allemande. En 1918 il est parmi les fondateurs du Novembergruppe et durant les années vingt il participe activement aux batailles artistiques de la République de Weimar. Aux côtés de Heckel, Schmidt-Rottluff, Grosz, Hofer et Dix, Schmid est considéré comme l'un des représentants les plus intéressants, et aussi le seul suisse, de la Nouvelle objectivité et du Réalisme magique nordique, mouvements nés en Allemagne durant le premier après-guerre, dans le sillage du courant expressionniste.

**Pittore in vestaglia**  
1930-1940  
olio su tavola  
120,5 x 54,5 cm



**Signora in pelliccia (Maria Schmid)**  
1929-1930  
olio su cartone  
63 x 48 cm



En 1937, après la condamnation nazie de son œuvre, définie comme "art dégénéré", il revient en Suisse et s'installe à Brè sopra Lugano, où il continue à peindre en poursuivant une recherche autonome, au dehors des divers courants artistiques. Une simplification formelle et une forte accentuation chromatique sont les composantes de son style, caractérisé toutefois par un lyrisme particulier, qui dans le temps délaye la composante polémique de ses débuts. Outre les sujets religieux et les thématiques sociales initiaux, les figures et les natures mortes, durant la période tessinoise Schmid se dédie en particulier aux paysages et scènes qui sont inspirées du monde paysan. Il participe en outre à de nombreux concours pour peintures murales et aux expositions nationales suisses. Le Musée Schmid, où l'empreinte de l'artiste qui y a habité est évidente, présente un choix significatif des tableaux du legs qui va des œuvres de la période de la Nouvelle objectivité des années vingt et trente aux plus récentes vues du village de Brè. On y trouve en outre des céramiques, des meubles décorés par l'artiste ainsi qu'un choix de livres qui témoignent l'ample culture artistique de Wilhelm Schmid et son intérêt aux événements politiques de son temps.

**La mazza**  
1940 circa  
olio su tavola  
49,5 x 63,5 cm



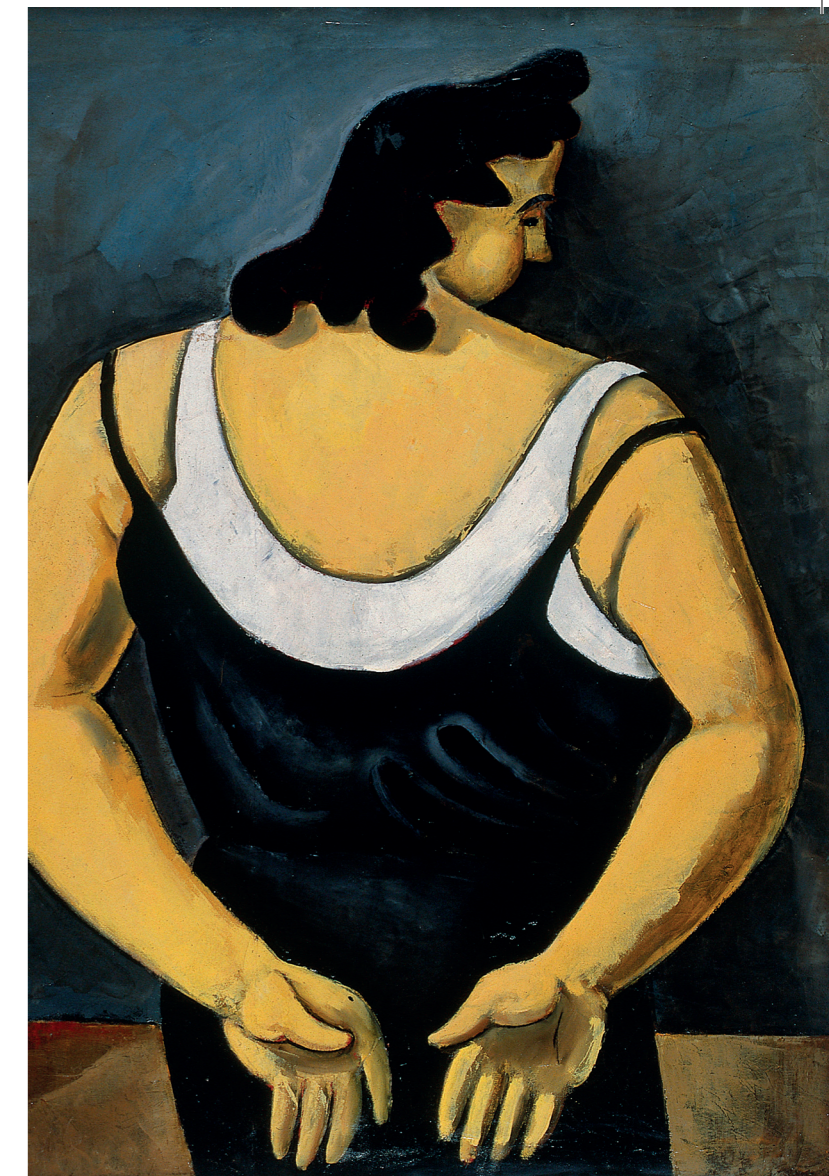
The Museo Schmid, in Brè sopra Lugano, is located in the house where the artist from Canton Aargau, Wilhelm Schmid (1892-1971) once lived. Following the bequest of his wife Maria, in 1973 the house was donated to the City of Lugano, including all the works and documents present there (with the exception of a small number of pieces transferred to the Swiss Confederation and to the Museum of Aargau), with the aim of turning the house into an exhibition and study centre. Since 1983, after restoration work, the building has indeed been open as a small museum, which enriches the Lugano cultural offer and which preserves, in addition to the artist's works, a rich library.

In 1912 the architect Wilhelm Schmid moved to Berlin, where he worked together with Behrens, Paul and Renner. From the beginning of the 1910s he dedicated himself to painting, selftaught. His encounter with metaphysical art during his trips to Italy, from 1919, gave a decisive impulse to his work, which found its origins in German culture. In 1918 he was among the founders of the Novembergruppe and in the 1920s he took part actively in the artistic battles of the Weimar Republic. Alongside Heckel, Schmidt-Rottluff, Grosz, Hofer and Dix, Schmid is considered one of the most interesting representatives of the nordic New Objectivity and Magical Realism, movements born in Germany after the first war, in the wake of the Expressionist current.



**Brè sotto la neve**  
1945 circa  
olio su tela  
79 x 100 cm

In 1937, after the condemnation by the nazis of his work, identified as "degenerate art", he returned to Switzerland and settled in Brè sopra Lugano, where he continued to paint following a highly autonomous route, outside the various artistic currents. His personal style, based on a formal simplification and a strong chromatic emphasis, nonetheless features a very particular lyricism, which, as he matured, softens the polemical character of his earliest work. In addition to the initial religious and social themes, the figures and the still-lives, in his Ticinese period Schmid dedicated himself mainly to landscapes and scenes inspired by the rural world. He also took part in various competitions for murals and in the Swiss national exhibitions. At Museo Schmid, the imprint of the artist who lived there is evident; the museum hosts a significant selection of the donated paintings, spanning from the works of the New Objectivity period of the 1920s and 1930s to more recent views of the village of Brè. In addition, there is china and furniture decorated by the artist together with a selection of books which testify to Wilhelm Schmid's wide artistic culture and his interest for the political events of his time.



museo  
W. SCHMID

Il Museo Schmid, a Brè sopra Lugano, è ubicato nella casa dove visse l'artista argoviese Wilhelm Schmid (1892-1971). Per volontà testamentaria della moglie Maria, nel 1973 l'abitazione è donata alla Città di Lugano con tutte le opere e i documenti che vi sono contenuti (ad eccezione di alcuni pezzi ceduti alla Confederazione e al Museo di Aarau), affinché sia adibita a sede espositiva e centro di studi. Dal 1983, a seguito dei lavori di restauro, l'edificio si presenta come un piccolo museo, che arricchisce l'offerta culturale di Lugano e conserva, oltre alle opere dell'artista, una ricca biblioteca. Wilhelm Schmid, architetto, nel 1912 si stabilisce a Berlino, dove lavora con Behrens, Paul e Renner. Dai primi anni dieci si dedica alla pittura da autodidatta. L'incontro con l'arte metafisica durante i viaggi in Italia, dal 1919, conferisce un impulso decisivo all'evoluzione della sua opera, che affonda le radici nella cultura tedesca. Nel 1918 è tra i fondatori del Novembergruppe e negli anni venti partecipa attivamente alle battaglie artistiche della Repubblica di Weimar. Accanto a Heckel, Schmidt-Rottluff, Grosz, Hofer e Dix, Schmid è considerato uno dei più interessanti esponenti, nonché l'unico svizzero, della Nuova oggettività e del Realismo magico nordico, movimenti sorti in Germania nel primo dopoguerra, nel solco della corrente espressionista.



**Puccini Butterfly**  
1917-1918  
olio su tela su tavola  
84.4 x 100 cm

**Pierrot impiccato**  
1918-1920  
olio su tela  
165 x 140 cm



Nel 1937, dopo la condanna nazista della sua opera, definita "arte degenerata", rientra in Svizzera e si stabilisce a Brè sopra Lugano, dove continua a dipingere perseguendo una ricerca autonoma, al di fuori delle varie correnti artistiche. La sua personale cifra stilistica, caratterizzata da semplificazione formale e da una forte accentuazione cromatica, si contraddistingue tuttavia per un particolare lirismo, che nel tempo stempera la componente polemica degli esordi. Oltre agli iniziali soggetti religiosi e alle tematiche sociali, alle figure e alle nature morte, nel periodo ticinese Schmid si dedica in particolare a paesaggi e scene ispirate al mondo contadino. Partecipa inoltre a numerosi concorsi per pitture murali e a varie esposizioni nazionali svizzere. Nel Museo Schmid, dove ovunque si avverte l'impronta dell'artista che vi ha abitato, è esposta una scelta significativa dei dipinti del lascito che va dalle opere del periodo della Nuova oggettività degli anni venti e trenta alle più recenti vedute del paese di Brè. Sono inoltre presenti ceramiche, mobili decorati dall'artista insieme a una scelta di libri, che testimoniano l'ampia cultura artistica di Wilhelm Schmid e la sua attenzione agli avvenimenti politici del suo tempo.

Das Museum Schmid in Brè sopra Lugano befindet sich in dem Haus, in dem der Aargauer Künstler Wilhelm Schmid (1892-1971) einst lebte. Seine Ehefrau Maria vermachte 1973 das Wohnhaus mit allen darin befindlichen Werken und Dokumenten (mit Ausnahme einiger Objekte, die in den Besitz der Eidgenossenschaft und des Museums Aargau übergangen) testamentarisch der Stadt Lugano, damit dort Ausstellungen organisiert würden und Interessierte Kunstrecherchen betreiben können. Seit 1983, nach der Neugestaltung, beherbergt das Haus ein kleines, das Kulturangebot Luganos noch ergänzendes Museum, in dem sich neben den Werken des Künstlers auch eine umfangreiche Bibliothek befindet. Der Architekt Wilhelm Schmid lässt sich 1912 in Berlin nieder, wo er mit Behrens, Paul und Renner zusammenarbeitet. Schon früh widmet sich der Autodidakt der Malerei. Während seiner Italienreisen ab 1919 verleiht ihm die Beschäftigung mit der metaphysischen Malerei den entscheidenden Impuls zur Entwicklung seiner Werke, die in der deutschen Kunst wichtige Wegmarken setzten. 1918 gehört er zu den Gründern der Novembergruppe und in den 1920er Jahren beteiligt er sich aktiv an den Kämpfen für eine künstlerische Revolution in der Weimarer Republik. Neben Heckel, Schmidt-Rottluff, Grosz, Hofer und Dix gilt Schmid als einer der interessantesten Kunstschaffenden und als der einzige Schweizer Vertreter der Neuen Sachlichkeit und des nordischen magischen Realismus – beides Bewegungen, die in Deutschland nach dem ersten Weltkrieg aus dem Expressionismus entstanden.

**Natura morta con maschera**  
1930 circa  
olio su tela  
75 x 100 cm



**Giocatori di biliardo**  
1929-1930  
olio su tavola  
84 x 98 cm

Nachdem die Nazis seine Werke als "entartete Kunst" einstufen, kehrt er 1937 in die Schweiz zurück und lässt sich in Brè nieder, wo er weiter malt und einen ganz eigenständigen Stil entwickelt. Sein künstlerisches Schaffen ist geprägt von einem spürbaren Schwerpunkt auf Farben und unterscheidet sich von den Werken anderer Künstler insbesondere durch die in seinen Bildern enthaltene poetische Seite, die sich mit der Zeit gegen die polemischen Züge seiner frühen Werke durchsetzt. Zu den religiösen und sozialen Themen des Anfangs, den Figurenbildern und Stillleben gesellen sich in der Tessinerzeit ländliche Landschaften und bäuerliche Szenarien hinzu. Er nimmt an zahlreichen Wettbewerben für Wandmalereien teil, und an den nationalen Kunstausstellungen. Das Museum Schmid atmet in jedem Winkel den Geist des Künstlers, der hier gewohnt hat. Ausgestellt sind eine große Fülle an Gemälden aus seiner Hinterlassenschaft – von den Werken aus der Periode der Neuen Sachlichkeit der zwanziger und dreißiger Jahre bis hin zu den jüngeren Landschaftsaufnahmen rund um Brè. Des Weiteren befinden sich hier Keramik, vom Künstler verzierte Möbel sowie eine Büchersammlung, die eine Vorstellung vom umfassenden künstlerischen Wissen Wilhelm Schmid vermittelt und davon, wie sehr er sich für die politischen Belange seiner Zeit interessiert hat.

# museo W. SCHMID



**Museo Wilhelm Schmid**  
Contrada Prò 22  
6979 Brè sopra Lugano  
T +41 (0) 58 866 6855

## Informazioni:

Da Pasqua (Venerdì Santo) all'ultima domenica di ottobre  
Venerdì e domenica 14.00-17.00  
Raggiungibile da Lugano (9 Km):  
in auto, bus n. 12, funicolare Lugano-Monte Brè

## Informationen:

Von Ostern (Karfreitag) bis zum letzten Oktobersonntag  
Freitag und Sonntag 14.00-17.00  
Eintritt frei  
von Lugano erreichbar (9 Km):  
mit dem Auto, Bus n. 12, Drahtseilbahn Lugano-Monte Brè

## Informations:

Depuis Pâques (Vendredi Saint) jusqu'au dernier dimanche d'octobre  
Vendredi et dimanche 14.00- 17.00  
Entrée libre  
Comment arriver depuis Lugano (9 Km):  
en voiture, bus n. 12, funiculaire Lugano-Monte Brè

## Information:

From Easter (Good Friday) to the last Sunday of October  
Friday and Sunday 14.00-17.00  
Free entrance  
Reachable from Lugano (9 Km):  
by car, bus n. 12, by funicular Lugano-Monte Brè